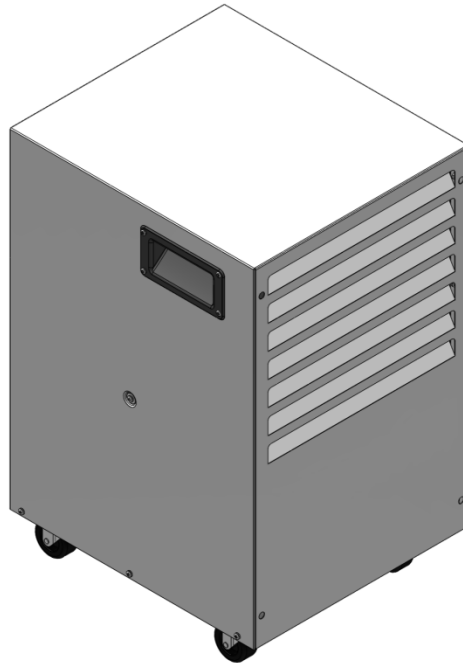


# MANUAL DE INSTRUÇÕES

## DESUMIDIFICADOR DHIL 27





# ÍNDICE

MANUAL DE INSTRUÇÕES.....	1
1. INFORMAÇÃO DE SEGURANÇA .....	2
2. CONSELHOS GERAIS .....	8
3. PRINCÍPIO DE FUNCIONAMENTO DO DESUMIDIFICADOR.....	8
4. INSTALAÇÃO E TRANSPORTE.....	8
5. INSTRUÇÕES DE FUNCIONAMENTO .....	9
6. SAÍDA DA ÁGUA DE CONDENSAÇÃO .....	9
7. SISTEMA AUTOMÁTICO DE DESCONGELAÇÃO.....	10
8. LIGAÇÕES ELÉCTRICAS .....	10
9. CONDIÇÕES DE FUNCIONAMENTO.....	10
10. ESPECIFICAÇÕES .....	11
11. RESOLUÇÃO DE PROBLEMAS .....	12
12. MANUTENÇÃO .....	13
13. ESQUEMA ELÉCTRICO.....	13

O fabricante está isento de responsabilidades por danos físicos ou pessoais que resultem do incumprimento do descrito neste manual. A intervenção no aparelho por pessoas não autorizadas podem modificar consideravelmente a segurança eléctrica do aparelho e provocar a perda de garantia.



Este sinal informa do possível perigo que poderá ocorrer caso não tenha em consideração os procedimentos descritos. Note que este sinal é sempre precedido por:

**Perigo:** Risco de ferimentos graves ou fatais.

**Atenção:** Risco de lesão grave e irreparável.

**Cuidado:** Risco de danos materiais e informações adicionais que lhe podem ser úteis para o uso do desumidificador.

## 1. INFORMAÇÃO DE SEGURANÇA



### RISCO DE EXPLOÇÃO

Este desumidificador não deverá ser usado em divisões com as seguintes condições:

- Em ambientes potencialmente explosivos.
- Em ambientes agressivos.
- Em ambientes com alta concentração de solventes, ou partículas suspensas.
- Tenha sempre em consideração o meio ambiente.

- Mantenha a grelha de entrada de ar do aparelho desobstruída:
  - Não crie obstáculos ou bloqueie a entrada de ar do aparelho, que poderá ocorrer caso tenha perto tecidos ou materiais similares.  
Caso aconteça poderá causar um sobreaquecimento e resultar em problemas eléctricos ou fogo.



### **ATENÇÃO**

- Este aparelho deverá funcionar apenas na posição vertical.
- Ligue o aparelho apenas a tomadas, cuja fonte de alimentação seja compatível com a tensão e corrente eléctrica do aparelho (Ver chapa de características, localizada no compartimento do depósito).
- Depois de o aparelho ter sido desligado por alguma razão, aguarde alguns minutos antes de o pôr em funcionamento. Desta forma evita possíveis avarias que poderão ocorrer no compressor.
- Verifique diariamente o seu funcionamento.
- Proteja o chão onde o aparelho está colocado de forma a evitar eventual derrame de água.



### **PERIGO**

#### **Perigo de ferimentos devido ao manuseio inadequado.**

O aparelho só pode ser colocado em funcionamento por pessoas que estejam aptas para o fazer.



### **ATENÇÃO**

#### **Risco de lesão devido ao equipamento danificado.**

Nunca use o aparelho danificado. Caso existam qualquer dano não o utilize sem que seja reparado por um técnico qualificado.



## **PERIGO**

### **Risco de reparação incorrecta.**

Nunca tente alterar/modificar ou fazer qualquer reparação ao desumidificador.

Este desumidificador só pode ser alterado/modificado ou reparado por um técnico especializado.



## **PERIGO**

### **Risco de lesão.**

Desligue sempre o aparelho da tomada antes de qualquer limpeza ou manutenção.



## **CUIDADO**

### **O sobreaquecimento do desumidificador pode danificá-lo**

Nunca desligue o aparelho pelo cabo de alimentação pois pode fazer com que o aparelho tenha um sobreaquecimento.

Desligue o aparelho correctamente no interruptor 0/I e só depois do ventilador estar completamente parado.



## **ATENÇÃO**

### **Tenha em consideração as seguintes instruções de segurança!**

**O não cumprimento poderá ter consequências graves para o utilizador, bens e danos para o ambiente.**

- Este aparelho pode ser utilizado por crianças de 8 anos ou mais e por pessoas com capacidades físicas, sensoriais ou mentais limitadas ou com falta de experiência e conhecimento, se forem vigiadas ou tiverem recebido instruções relativas ao uso do aparelho de uma forma segura e compreenderem os riscos envolvidos.

- As crianças não devem brincar com o aparelho.
- A limpeza e manutenção não devem ser feitas por crianças sem supervisão.
- Crianças com menos de 3 anos devem ser mantidas longe a menos que continuamente supervisionadas.
- Cuidados a ter para evitar possíveis danos!
- Verifique se o aparelho está ligado.
- Mantenha a entrada e saída de ar desobstruídas.
- Não cubra o aparelho durante o seu funcionamento.
- Desligue o aparelho da tomada apenas quando a unidade estiver completamente inactiva.
- Não utilize produtos químicos para limpar o aparelho.
- Nunca use o desumidificador como base de apoio.



## **PERIGOS DEVIDO À CORRENTE ELÉTRICA**

### **Ferimentos que podem ser causados pela utilização de peças com defeito!**

- Antes de cada utilização deverá verificar se todos os acessórios estão correctamente conectados. Verifique se existe alguma peça do aparelho com defeito.
- Proteja o cabo de alimentação de quaisquer danos: Nunca ponha em funcionamento o aparelho caso este tenha algum dano no cabo de alimentação pois poderá provocar danos eléctricos ou fogo. Caso verifique que o cabo de alimentação tenha algum dano, deverá ser substituído pelo fabricante ou agente autorizado de forma a evitar situações perigosas.

### **Perigo de choque eléctrico!**

- Ligue o aparelho somente a fontes de energia que correspondam ao referido nas características do aparelho.
- Nunca utilizar tomadas que estejam danificadas.

- Utilize sempre tomadas com terra: Ligue sempre este aparelho a tomadas com terra. A tomada com terra é uma segurança e reduz substancialmente o risco de choque eléctrico ou de provocar fogo. Não utilizar tomadas múltiplas. Desligue o cabo de alimentação da tomada retirando cuidadosamente a ficha.
- Mantenha o desumidificador fora do contacto com a água/líquidos:
  - Nunca ponha em funcionamento o aparelho sobre poças ou perto de saídas de água/líquidos. Caso aconteça poderá apanhar choque eléctrico.
  - Nunca o ponha em funcionamento ao ar livre. Se o cabo eléctrico ou componentes estiverem molhados ou húmidos, deverá seca-los antes de pôr o aparelho em funcionamento.
- Evite que líquidos entrem para o interior do aparelho. Caso aconteça, desligue o cabo de alimentação e solicite que um técnico especializado o verifique.
- Não toque no cabo de alimentação com as mãos húmidas.
- Proteja os cabos de ligação eléctricos contra os danos causados por, por exemplo, animais.
- Não efectuar quaisquer alterações ou reparações no aparelho!

### **Risco de lesão**

- As alterações e reparações do desumidificador devem ser feitas por técnicos especializados.
- Se o cabo de alimentação se danificar, deve ser substituído pelo fabricante, serviço após-venda ou por pessoas qualificadas a fim de evitar um perigo.
- Não insira quaisquer objectos na entrada e saída de ar do aparelho.
- Não toque dentro das aberturas existentes.





## ATENÇÃO

**Mantenha as crianças afastadas do aparelho:** Não permita que crianças mexam ou brinquem nos arredores do aparelho, pois poderá resultar algum ferimento. Mantenha este desumidificador fora do alcance das crianças.

**Extensões:** As extensões deverão ter a ligação de terra e ser apropriadas para a voltagem e amperagem requerida pelo aparelho.

**Manipule o desumidificador com cuidado:** Não atire ou deixe cair o aparelho. O tratamento do aparelho com menos cuidado poderá causar danos nos componentes eléctricos ou cablagem, criando um mau funcionamento.

**Funcionamento em superfície nivelada:** Este aparelho deverá funcionar sobre superfícies niveladas e estáveis, como chão, ou mesas de suporte perfeitamente estabilizadas, para evitar a queda do aparelho e respectivos danos.

**Mantenha o filtro limpo:** Utilize sempre um filtro limpo. Não permita que algum material tape o filtro, pois poderá causar um sobreaquecimento do aparelho. Não deixe que óleo, massa lubrificante ou outros produtos similares entrem para o interior do aparelho.

**O operador deverá** ler cuidadosamente o manual de instruções antes da utilização deste desumidificador e deverá ter a certeza de que o compreendeu perfeitamente.

## 2. CONSELHOS GERAIS

**Antes** de pôr o seu desumidificador em funcionamento pela primeira vez, deverá ler cuidadosamente o manual de instruções.

**Após a recepção do seu desumidificador**, deverá verificar se existe algum dano de transporte. Caso exista, deverá informar o transportador e menciona-lo nos documentos de transporte.

**Se depois de desembalar o aparelho e verificar que existem danos**, deverá contactar de imediato o estabelecimento onde o adquiriu ou o seu fabricante.

**Mantenha a embalagem** do aparelho em local seguro de forma a poder reutilizá-la no caso de ainda estar em garantia. Para a redução do espaço de armazenamento da caixa, deverá cortar com um objecto cortante a fita adesiva e espalmar a caixa.

## 3. PRINCÍPIO DE FUNCIONAMENTO DO DESUMIDIFICADOR

Este desumidificador foi especialmente concebido para reduzir a humidade existente num edifício ou em parte dele. O objectivo é prevenir danos causados pela humidade excessiva, assim como secar materiais húmidos, tais como: tapeçaria, almofadas, soalhos, paredes, mobília, madeiras e outros.

Este desumidificador poderá evitar a formação da condensação, eliminando o excesso de humidade e mantendo constante o seu valor. O tempo necessário para atingir o nível de humidade pretendido numa divisão, depende essencialmente da temperatura ambiente e da humidade que se fazem sentir junto ao local onde o desumidificador se encontra a funcionar.

O desumidificador funciona de acordo com o princípio da condensação e evaporação. O ventilador aspira o ar ambiente e faz com que este passe pelo evaporador, onde é arrefecido até atingir a temperatura do ponto de orvalho, de forma que o vapor de água presente no ar, condense na sua superfície e seja recolhida para o depósito existente. O ar seco e frio proveniente do evaporador é aquecido imediatamente após, ao atravessar o condensador. A recirculação permanente do ar ambiente através do aparelho, faz com que a humidade absoluta seja reduzida continuamente.

## 4. INSTALAÇÃO E TRANSPORTE

Para a instalação e transporte, deverá ter em conta as seguintes instruções:

- ⇒ O filtro do ar e também a grelha de ventilação do painel frontal, não deverão estar tapados ou obstruídos!
- ⇒ Antes de qualquer alteração do local de instalação, o aparelho deverá ser desligado no interruptor geral 0/I, o cabo de alimentação deverá ser desligado da tomada e o depósito de água esvaziado!
- ⇒ O desumidificador deverá ser instalado em locais planos, para evitar o deslizamento do mesmo e evitar um eventual derrame accidental dos condensados.
- ⇒ O desumidificador deverá ser transportado verticalmente.
- ⇒ Caso o aparelho tenha estado na posição horizontal durante alguns minutos deverá colocá-lo na posição vertical durante um período mínimo de 30 minutos antes de o pôr em funcionamento. Este procedimento faz com que o óleo flua novamente até ao compressor.

## 5. INSTRUÇÕES DE FUNCIONAMENTO



### ATENÇÃO

- Este aparelho deverá funcionar apenas na posição vertical.
  - Ligue o aparelho apenas a tomadas eléctricas, e cujas características da fonte de alimentação sejam compatíveis com do aparelho (consultar a chapa de características, localizada no compartimento do depósito).
  - Depois de o aparelho ter sido desligado por alguma razão, aguarde 5 minutos antes de o pôr em funcionamento. Desta forma evita possíveis avarias do compressor.
  - Verifique diariamente o seu funcionamento.
  - Proteja o chão onde o aparelho está colocado de forma a evitar danos provocados por eventual derrame de água.
- 
- ⇒ Após o transporte, aguarde 30 minutos, antes de ligar o desumidificador. Este procedimento é recomendado para prolongar a vida útil do compressor.
  - ⇒ Introduza a ficha do aparelho na tomada eléctrica.
  - ⇒ Verifique se o depósito de água está correctamente colocado.
  - ⇒ Ligue o interruptor geral I/O e verifique se o contador de horas de funcionamento está a funcionar. Tanto o interruptor geral, como o contador de horas de funcionamento do aparelho se encontram no painel de comando localizado na lateral do aparelho. Para se certificar que o desumidificador iniciou a operação correctamente, deve ser audível o arranque do ventilador e do compressor, antes de abandonar o local.
  - ⇒ Ajuste o nível de humidade desejado no controlador de humidade através do botão rotativo no painel de controlo. Ao seleccionar o nível "Max", o desumidificador operará continuamente.

## 6. SAÍDA DA ÁGUA DE CONDENSAÇÃO

Este desumidificador está equipado com um depósito e com um raccord 3/4" para escoamento contínuo da água.

### EXTRACÇÃO COM DEPÓSITO

- ⇒ Caso o depósito atinja a sua capacidade máxima, o aparelho pára automaticamente e acende o indicador luminoso situado sob o interruptor I/O;
- ⇒ Aguarde alguns minutos antes de remover o depósito. Deste modo permitirá o fluxo total de água no reservatório do aparelho, evitando assim o fluxo acidental de água;
- ⇒ Despeje lentamente o conteúdo do depósito;
- ⇒ Voltar a colocar o depósito no desumidificador;
- ⇒ O desumidificador reinicia o seu funcionamento normal.

## **EXTRACÇÃO CONTÍNUA**

Remover o depósito vazio, em seguida, aplicar o raccord 3/4" (fornecido com o aparelho) sobre a saída roscada do depósito (peça de plástico imediatamente no depósito);

- ⇒ Encaixar mangueira ao acessório para mangueira (fornecidos 0,5m de mangueira juntamente com o aparelho) ao acessório para mangueira;
- ⇒ Colocar a extremidade livre da mangueira direccionada para o interior de um reservatório, ou directamente para um dreno/esgoto;

**NOTA: A SAÍDA DA MANGUEIRA NUNCA DEVE ULTRAPASSAR A ALTURA DA SAÍDA DO DEPÓSITO!**

## **7. SISTEMA AUTOMÁTICO DE DESCONGELAÇÃO**

Durante o funcionamento normal do aparelho, poderá ocorrer a formação de gelo no evaporador.

Este desumidificador está equipado com um sistema de descongelação automático, que no caso de acumulação de gelo no evaporador, será automaticamente accionado de acordo com o seguinte princípio:

- ⇒ O sensor de temperatura faz verificações constantes num local apropriado da temperatura no evaporador.
- ⇒ No caso da temperatura diminuir até ao limite mínimo pré-definido, será iniciado um ciclo de descongelação.
- ⇒ Este sistema foi desenvolvido de forma a evitar ciclos de descongelação frequentes, aumentando assim a eficiência do desumidificador.
- ⇒ No decurso deste ciclo o ventilador vai cessar o funcionamento, enquanto é injectado gás quente no circuito, para eliminar a camada de gelo criada no evaporador;
- ⇒ Quando o ciclo terminar o desumidificador vai retomar o funcionamento normal.

## **8. LIGAÇÕES ELÉCTRICAS**

Este desumidificador funciona com uma tensão de 230V ~ 50Hz. Certifique-se que a tomada tem a ligação à terra e que todas as precauções de segurança são tomadas.

## **9. CONDIÇÕES DE FUNCIONAMENTO**

Para um bom desempenho deste desumidificador, aconselhamos o seu uso nas seguintes condições:

- ⇒ Temperatura ambiente entre 5°C e 35°C;
- ⇒ Humidade relativa entre 50% e 90%;
- ⇒ Este aparelho foi concebido para remover a humidade do ar em edifícios em construção, residências, piscinas cobertas, garagens e armazéns.

## 10. ESPECIFICAÇÕES

<b>Modelo</b>	<b>DHIL27</b>	
<b>Voltagem</b>	230 V~50 Hz	
<b>Potência Absorvida</b>	580 W	
<b>Gama de funcionamento</b>	de +5 à +32 °C	
	de 50 à 90 %	
<b>Peso</b>	28 kg	
<b>Dimensões do aparelho LxPxA</b>	345 x 390 x 610 [mm]	
<b>Dimensões da embalagem LxPxA</b>	460 x 460 x 680 [mm]	
<b>Sistema Descongelamento Automático</b>	Gás quente	
<b>Gás Refrigerante</b>	0,530kg R407c	
<b>P.A.G.</b>	1773,85	
<b>Massa Equivalente de CO2</b>	0,84 ton CO <sub>2</sub> e	
<b>Circuito de refrigeração hermético</b>		
<b>Contém gases fluorados com efeito de estufa</b>		
<b>Capacidade de desumidificação (l/24 h)</b>	<b>10 °C – 60 %</b>	5
	<b>20 °C – 60 %</b>	11
	<b>32 °C – 80 %</b>	28
<b>Contador de horas</b>	✓	

## 11. RESOLUÇÃO DE PROBLEMAS

Problema	Causa	Solução
<b>O aparelho não funciona</b>	Não chega corrente eléctrica ao aparelho	Ligue a ficha á tomada; Verifique se existe corrente na tomada eléctrica
	O interruptor 0-1 não está ligado	Accione o interruptor 0-1
	O depósito de água está cheio	Esvazie o depósito de água e instale-o novamente
<b>Não desumidifica</b>	A temperatura ambiente é inferior a 5°C	Nestas condições de funcionamento não é recomendado o funcionamento. Desligue o aparelho através do interruptor 0/I-1
	A temperatura ambiente é superior a 35°C	Nestas condições o compressor sobreaquece e desliga automaticamente. É recomendado que desligue o aparelho através do interruptor 0-1/I
	A humidade relativa é inferior a 50%	Nestas condições não é recomendado o funcionamento. Desligue o aparelho através do interruptor 0-1/I
	O filtro do ar está obstruído	O filtro de ar tem de que ser mudado e/ou limpo
	Tempo insuficiente para desumidificação	Prolongar a duração da operação
<b>O compressor não arranca</b>	O compressor não arranca	Contacte o distribuidor ou os serviços técnicos especializados
<b>O motoventilador não funciona</b>	O desumidificador está no modo de descongelação automático	O ventilador ligar-se-á quando o ciclo de descongelação terminar. Caso não aconteça contacte os serviços técnicos
	O motoventilador não funciona	Contacte o distribuidor ou serviços técnicos especializados
<b>Formação de gelo no evaporador</b>	Erro na montagem do sistema de controlo	Contacte o distribuidor ou serviços técnicos especializados
	A temperatura da divisão é muito baixa	Garanta o funcionamento do aparelho em locais com temperatura acima dos 5°C
	Válvula de descongelação defeituosa	Contacte o distribuidor ou serviços técnicos especializados
	Sensor de temperatura defeituoso	Contacte o distribuidor ou serviços técnicos especializados

## 12. MANUTENÇÃO

Todos os procedimentos de manutenção abaixo descritos deverão ser feitos efectuados com o aparelho desligado da tomada eléctrica. Antes da manutenção deverá verificar o material que necessita.

### Inspeção Eléctrica

Verifique se o cabo de alimentação não se encontra danificado.

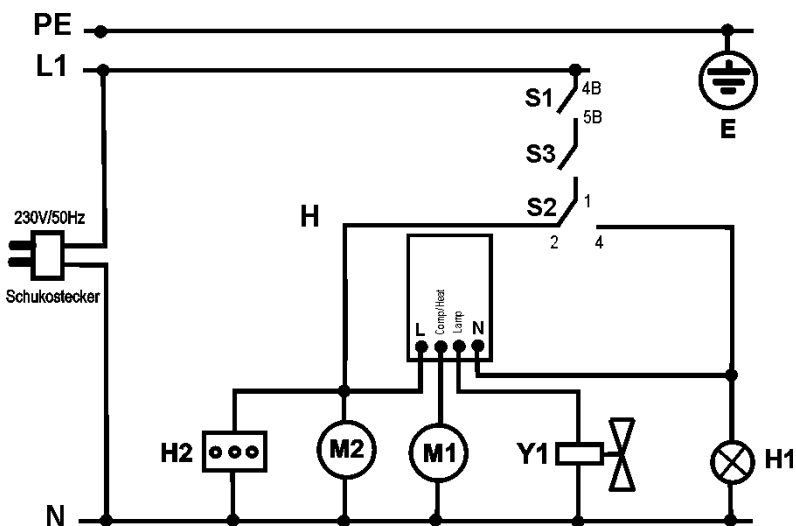
### Filtro Ar

Mantenha sempre o filtro do ar do aparelho limpo. Limpar o filtro com o aspirador ou lavar com água e detergente suave e deixar secar.

### Limpeza Exterior

Utilize uma esponja suave, com detergente para a limpeza regular do aparelho. Não permita a entrada de água no interior do aparelho.

## 13. ESQUEMA ELÉCTRICO



- E - Terra
- H1 - Indicação de depósito cheio
- H2 - Contador de horas
- M1 - Ventilador
- M2 - Compressor
- Y1 - Válvula « bypass »
- S1 - Interruptor I/O
- S2 - Micro-interruptor
- S3 - Higróstato

**GONFRIO**  
AMBIENT EXPERTS

**Gonfrio – Indústria de Frio, S.A.**  
Rua do Lordelo nº140, 4510-591 Fânzeres - Portugal  
T +351 224 853 580 / F +351 224 803 048  
E [gonfrio@gonfrio.pt](mailto:gonfrio@gonfrio.pt) / [www.gonfrio.pt](http://www.gonfrio.pt)